

AKEMIRA

# Guía de Usuario

Kit de seguridad básico para vivienda habitual y segunda vivienda  
V01

Descárgate la App **Akemira Home**

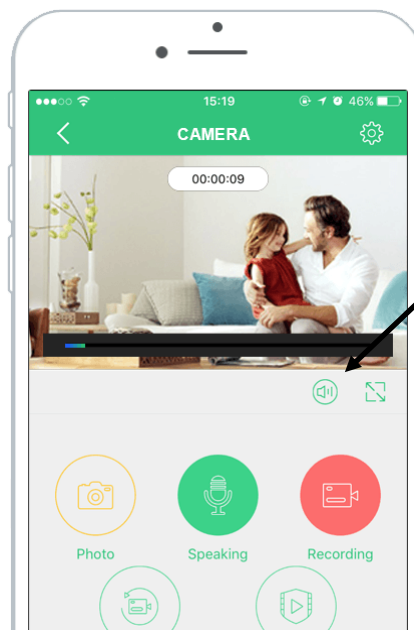


## Recomendaciones de uso

Te felicitamos por tu elección y te Agradecemos la confianza que has depositado en los productos de AKEMIRA. Esperamos que este kit responda a tus expectativas.

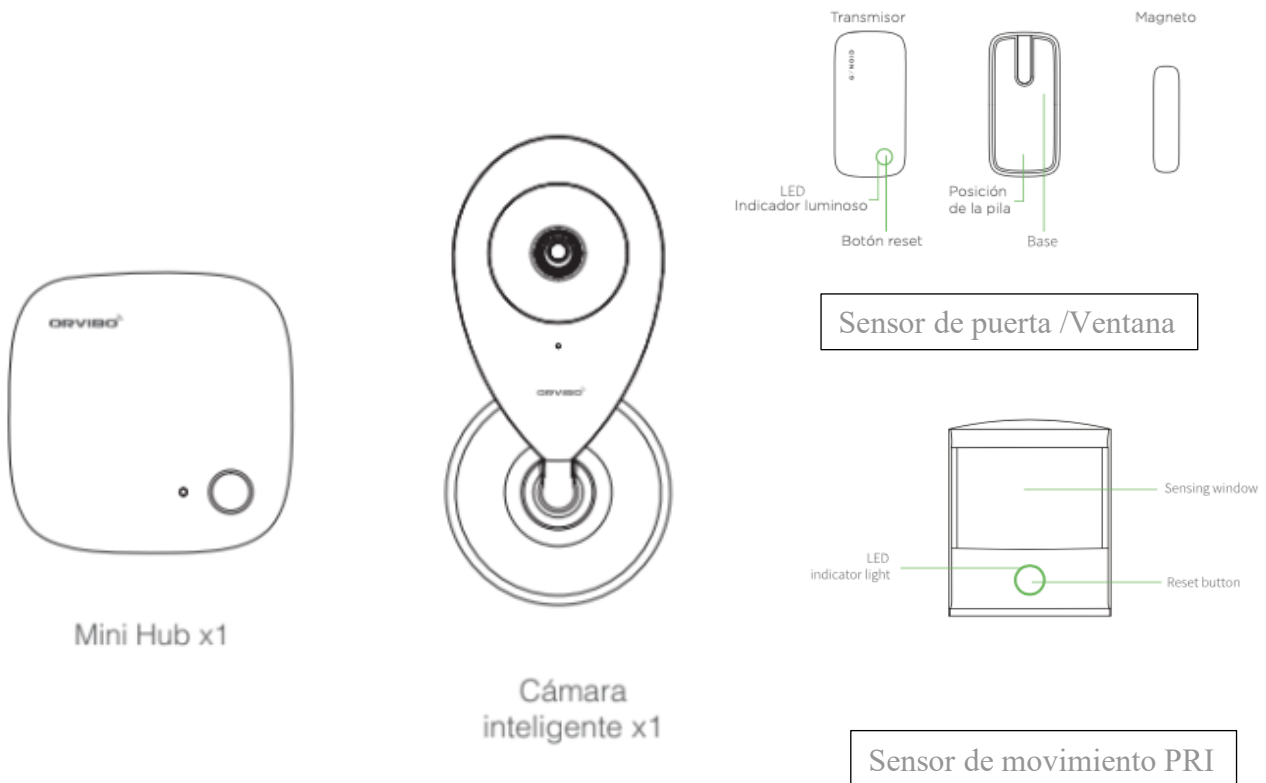
Este kit te puede ayudar en la rápida detección de intrusos de tu vivienda, así como en el registro continuo de entradas, salidas y movimientos de personas en el hogar.

- La detección de intrusos se llevará a cabo cuando tengas armados los avisos a tu Smartphone con la opción “fuera de casa”, A través del sensor PRI de movimiento y el sensor de apertura de puerta. Al producirse un aviso podrás conectarte a la cámara y podrás verificar que se trata de un intruso, y si este es el caso, podrás avisar inmediatamente a la policía para que se haga cargo de la situación.
- El registro continuo de entradas y salidas de personas del hogar, puede ser útil para la supervisión de personas que realizan servicios en tu hogar, como por ejemplo la limpieza, cuidado de pequeños o mayores solos en casa, etc.
- A través de la cámara puedes establecer comunicaciones duales de audio. Te recomendamos que Cada vez que se inicie una nueva conversación, y con la finalidad de sincronizar el audio, deberás por una vez, activar y a continuación desactivar el “mute” que aparecerá en la pantalla de tu Smartphone y así obtener una calidad optima de audio.



- Puedes dar acceso a varios usuarios para que accedan a aquellos dispositivos a los que tu les autorices.
- Si queremos compartir la funcionalidad de intercomunicador de audio dual con Varios usuarios deberemos darle a cada uno de ellos la categoría de administrador.

## La caja contiene



## Lista de accesorios

Guía de usuario x1	Base sensor Movimiento x1
Cable de red LAN x1	Soporte Sensor Movimiento x1
Base de acero x1	Cable micro USB x2
Tornillos y tacos x2	Adaptador de corriente (5V/1A) x2
Batería AA x2	Batería CR2032 x1

Nota: este kit de productos requiere una conexión estable del router a internet y a una frecuencia WiFi de 2.4G, para su correcto funcionamiento.

## Descárgate a la App

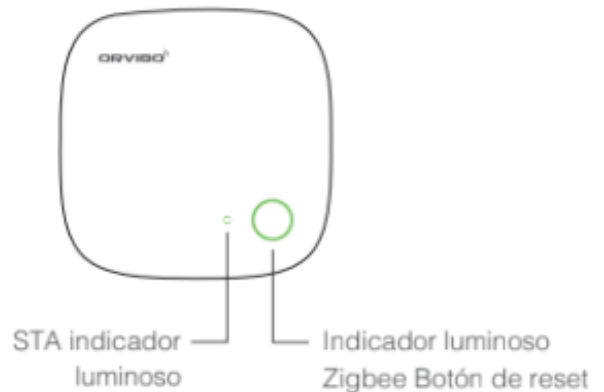
**Es necesario en primer lugar Descargar la aplicación Akemira Home en tu smartphone**  
Descarga la App gratuita " Akemira Home" de la App Store/Google Play o escanea con la cámara el siguiente código de respuesta rápida (QR) para descargar la App en tu tableta o teléfono inteligente.



## Instalación de los componentes

### 1. Mini Pórtico (Hub) Zigbee

El Mini Pórtico Zigbee es el centro de tu hogar inteligente. Capaz de conectarse de forma inalámbrica con cientos de dispositivos inteligentes compatibles, lo que te permite monitorizar, controlar, proteger tu hogar y comunicarte con los tuyos desde cualquier lugar.

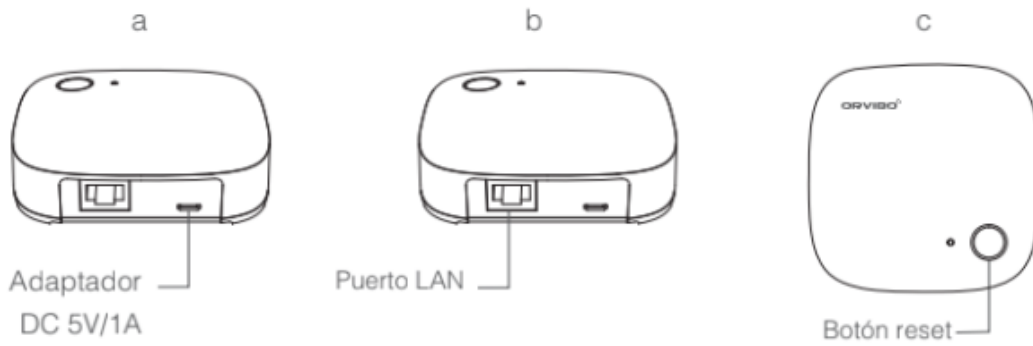


#### Significado de los indicadores

indicador luminoso STA encendido	Operando
indicador luminoso STA parpadeando	Transmitiendo Información
Indicador luminoso Zigbee Parpadea una vez	Algún dispositivo conectado solicita atención

#### Abre la App Akemira Home

- Conecta el Mini Pórtico al adaptador de corriente vía USB.
- Conecta el cable LAN del Mini Pórtico a un puerto de entrada del router.
- Mantén presionado el botón reset durante 5 Seg., y el Mini Pórtico ya estará visible para la App "Akemira Home"
- Entra al menú de la App, agrega (pulsa +) "Núcleo inteligente" para habilitar el "Mini Pórtico de Zigbee".
- sigue las instrucciones de la App para completar la Instalación, y procede si lo deseas con la instalación del siguiente dispositivo

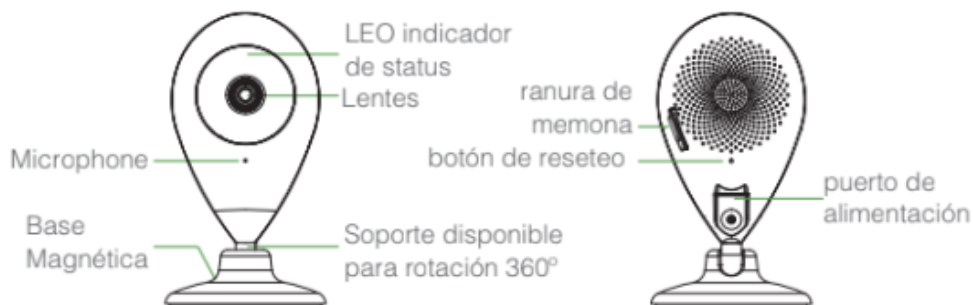


## Notas

- Usa correctamente el kit de seguridad según las condiciones necesarias de trabajo.
- Asegúrate de conectar correctamente el Mini pórtico durante la instalación.
- Solo para uso dentro del hogar. Es importante que Evites el contacto directo con agua y respetes las especificaciones técnicas.
- Por favor, mantén alejados aquellos dispositivos con fuertes señales de interferencia, como por ejemplo el microondas.
- Si necesitas restablecer los valores de fabrica para una nueva instalación: realiza cuatro pulsaciones cortas seguida de una larga, sobre el botón de reset. El indicador STA permanecerá encendido y se podrá iniciar la nueva instalación.

## 2. Cámara Inteligente

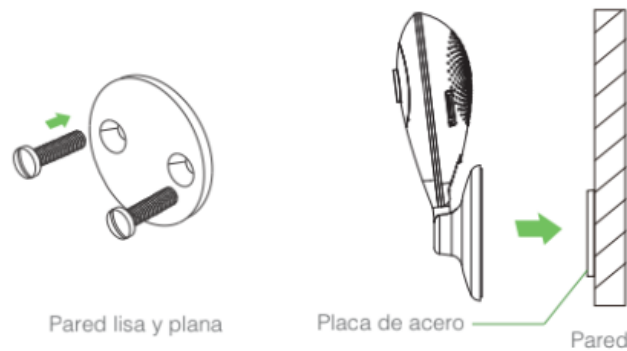
La cámara inteligente SC10W es una cámara de Alta Definición con audio de 2 vías y visión nocturna. Te permite ver y escuchar lo que sucede en tu hogar a través de tu teléfono inteligente o tableta, en cualquier momento y desde cualquier lugar.



### Significado de los indicadores

Luz indicadora roja encendida	Adaptador de corriente conectado
Luz indicadora roja / azul parpadeando	Esperando a ser configurada ó actualizando
Luz indicadora azul parpadeando	Conectándose a la wifi
Luz indicadora azul encendida	conexión exitosamente realizada

## Instalación:



Asegúrate que dispones de una buena cobertura de wifi en el lugar elegido para la instalación. Dispón a mano del nombre de la wifi y de la contraseña para cuando la App te pida esta información.

- Puedes sostener la cámara verticalmente sobre su base u opcionalmente monta tu cámara fijando el disco metálico en una pared limpia y plana, bien sea con cinta 3M o bien utiliza los tornillos incluidos.
- Fija los tacos a la pared y sujeta la placa con los tornillos, luego acerca la base de la cámara y asegúrate que queda magnéticamente adherida al disco, finalmente ajusta el ángulo de la cámara manualmente.

## Abre la App Akemira Home

- Conecta la cámara inteligente a la fuente de alimentación vía USB.
- Mantén presionado el botón de reset 8 segundos para volver a la configuración de fábrica
- Entra en la App "Akemira Home", añade (pulsa +) "Cámara Inteligente" de la lista para activarla, o simplemente escanea el siguiente código desde la App:



- Sigue las instrucciones de la App para completar la Instalación, y procede si lo deseas con la instalación del siguiente dispositivo

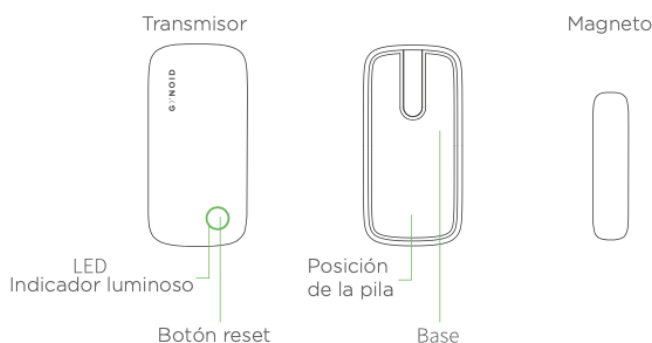
## Notas

- Si necesitas cambiar la cámara inteligente a una nueva red WiFi. necesitarás en primer lugar eliminar la cámara de la App en la que la instalaste inicialmente y restaurar a la configuración predeterminada de fábrica en la cámara, para seguir el procedimiento anterior nuevamente.
- Es necesaria una buena cobertura de wifi para el correcto funcionamiento e instalación de la cámara.

- Debes desconectar la cámara antes de insertar o Quitar la tarjeta SD. Con la tarjeta SD (no incluida en el kit) puedes grabar durante varios días y revisar su contenido posteriormente. Máxima capacidad admitida 64 GB.

### 3. Sensor de Puerta Ventana

Este sensor puede ser instalado en una puerta, ventana o cualquier otro objeto que pueda abrirse y cerrarse, con la finalidad de monitorizar su actividad. Juntamente con el Mini pórtico, el sensor de movimiento y la aplicación Akemira Home proporciona una defensa para la seguridad de la vivienda y puede crear escenas con otros dispositivos.



#### Significado de los indicadores

El LED parpadea lentamente una vez por segundo	intenta conectarse a Internet.
El LED parpadea una vez	detección y alarma
El LED parpadea una vez cada 3 segundos	Necesita reemplazar la batería lo antes posible

NOTA: Se recomienda **que al menos** durante la instalación que el mini pórtico y el Sensor estén cerca (a menos de 3 metros de distancia)

#### Abre la App Akemira Home

- Asegúrate de haber finalizado primero el proceso de configuración del Mini pórtico y luego comienza la configuración del Sensor como se indica en los pasos siguientes.
- Abre la base del transmisor, deslizando longitudinalmente la tira adhesiva. Con una moneda abre el porta-pilas y coloca la batería CR2032.
- Coloca el transmisor en el marco de la puerta, en el marco de la ventana o en la parte fija de un armario o cajón, y coloca la parte del imán (Magneto) al lado de la puerta, ventana o pieza que se abre. El sensor de puerta/ventana funciona mejor si la distancia de instalación es inferior a 1 cm
- Mantén presionado el botón de reset hasta que la luz verde se apague, luego presiona brevemente el botón de reset para que la luz verde parpadee lentamente. El sensor de puerta/ventana está conectado a la red y listo para configurar.
- Entra en la App y Añade (pulsa+) "Sensor: puerta y ventana" (SM11) de la lista para activarlo.
- selecciona "siguiente" en la app.

- El mini pÓrtico inicia la localización del Botón de ayuda. Espera por unos instantes.
- Sigue las instrucciones de la App para completar la configuración.
- Cómo desconectar el sensor de puerta/ventana: El sensor de puerta/ventana se desconectará de internet una vez que mantenga presionado el botón de reset hasta que la luz verde se apague.

#### NOTAS:

Cuando El sensor de la puerta/ventana está fijo en el marco de una puerta o ventana metálica, asegúrese de colocar un objeto que no sea de metal entre el sensor y el marco para evitar que la señal quede bloqueada.

## 4. Sensor de Movimiento

- El sensor de movimiento se basa en tecnología de detección de espectro infrarrojo del cuerpo humano. Puede detectar calor y movimiento en las áreas circundantes, creando una "malla" protectora. Si un objeto en movimiento bloquea demasiadas zonas de la cuadrícula y los niveles de energía infrarroja cambian rápidamente, el sensor se activa.

Funciona con el Mini pÓrtico Inteligente y la App. Proporcionando una defensa efectiva de seguridad domestica y creando escenas con otros dispositivos.

### Significado de los indicadores

El LED parpadea lentamente una vez por segundo	intenta conectarse a Internet.
El LED parpadea una vez	detección y alarma
El LED parpadea una vez cada 3 segundos	Necesita reemplazar la batería lo antes posible

### Abre la App Akemira Home

- Abre la tapa inferior del sensor e inserta las pilas AA.
- Puedes fijar el soporte del sensor de movimiento en la pared. La altura de instalación recomendada es de aproximadamente 2 metros.
- Alinear la ranura en la parte posterior del sensor de movimiento con el soporte, ajusta manualmente el ángulo del soporte del sensor para alcanzar el rango de detección optimo.
- mantén presionado el botón de reset hasta que la luz verde se apague. luego presiona brevemente el botón de reset hasta que la luz verde parpadee lentamente. El sensor de movimiento está conectado a la red y listo para configurar.
- Añade (pulsar +) "Sensor de Movimiento" de la lista para activarlo.
- Sigue las instrucciones de la App para completar la configuración
- Cómo desconectar el sensor de movimiento: El sensor de movimiento se desconectará de internet una vez que mantengas presionado el botón de reset hasta que la luz verde se apague.



## Notas

- Asegúrate de finalizar primero el proceso de configuración del Mini pódico y luego inicia la configuración del sensor de movimiento, consulta las instrucciones anteriores.
- b) El sensor de movimiento funciona mejor cuando el intruso camina directamente hacia el sensor.
- Para evitar falsas alarmas: No montes el sensor de movimiento a la luz solar directa, o a la salida de aire acondicionado, (ya que las fuentes de frío-calor en movimiento activarían el sensor) o en un lugar afectado por el viento. Si lo instalas en el exterior, lo mejor es que lo montes en un lugar sombreado y protegido de la lluvia y con cambios mínimos de temperatura. Evita la vibración o el montaje en superficies metálicas de marcos de puertas que puedan reducir el rango de transmisión.

**Ya tienes tu Kit Instalado y dispuesto para su uso**

## Especificaciones Técnicas

### 1.- Mini Pódico ZigBee

Alimentación: DC 5V/1A

Temperatura de trabajo: 0°C a 40°C

Humedad de trabajo: 10%-90%RH

Dimensiones: 88x90x27mm

### 2.- Cámara inteligente

Alimentación: DC 5V/1A

Standard: IEEE 802 b/g/n

Definición: 1280-720

Distancia visión nocturna: 6m

Dimensiones: 68x68x125mm

Temperatura de trabajo: -15°C a 50°C

### 3. Sensor de Puerta Ventana

Distancia comunicación máxima: 80m.

Alimentación : DC3V (1 CR2032 batería)

Estándar Inalámbrico: IEEE802.15.4

Humedad trabajo : 10% - 90%RH

Temperatura trabajo : -10°C a 50°C

### 4. Sensor de Movimiento

Alimentación: Baterías AA x2

Estándar Inalámbrico: IEEE802.15.4

Rango Detección Horizontal: 110 grados

Temperatura trabajo : -10°C a 50°C

Humedad trabajo : 10% - 90%RH

Distancia comunicación máxima: 80m.

**NOTA IMPORTANTE: Estos dispositivos únicamente deben instalarse y operar dentro del hogar, no están diseñados para operar fuera de casa o a la intemperie.**

**Puedes ampliar tu kit de ayuda**, adquiriendo dispositivos adicionales y utilizando las funciones de automatización que ofrece la App.

Visita [www.akemira.com](http://www.akemira.com)

# Servicios de post-venta

Agradecemos tu confianza en nuestros productos. Lee y revisa el acuerdo antes de usar este producto. Si no estás de acuerdo o no deseas aceptar los términos de este acuerdo, no uses el producto. Al usar este producto, aceptas estar sujeto a este acuerdo y declaras que cumple con todos los requisitos de elegibilidad comunicados a continuación. Siempre sigue las instrucciones del manual, especialmente cuando se trate de dispositivos que necesitan ser ensamblados. Esta "tarjeta de garantía" es parte del comprobante para aplicar a la garantía del producto. Debes presentar esta "tarjeta de garantía" y la factura de venta asociada para obtener la cobertura de garantía.

## 2. Duración y cobertura de la garantía

La garantía de 2 años se aplica a la mayor parte del producto Akemira a menos que se especifique algo distinto en el momento de la compra. Los accesorios incluidos con el dispositivo principal y las baterías tienen una garantía de seis meses cuando se compra un Kit de Akemira que las incluye, la garantía del producto se activa desde el momento en que se realizó la compra. Akemira no asumirá ninguna responsabilidad en el caso de cualquier otra promesa hecha por los distribuidores más allá de la garantía de Akemira.

Por favor ten en cuenta que los casos descritos a continuación no entran dentro del alcance de la reparación gratuita para ello Akemira pone a tu disposición servicios de pago.

- a) La imposibilidad de proporcionar la tarjeta de garantía y la factura de ventas relacionada.
- b) La falta absoluta de limpieza del producto, pérdida o desgaste en circunstancias anormales (como la pérdida total o parcial de la carcasa)
- c) inserción de componentes manera no adecuada, envejecimiento y desgaste anormal.
- d) Cualquier fallo o daño del producto causado por una instalación, mantenimiento y/o almacenamiento que no estén de acuerdo con las instrucciones de uso, y especificaciones técnicas.
- e) Que se modifique o rompa el código de barras o etiquetas en productos o tarjetas de garantía de forma que imposibilite su lectura y por tanto la verificación de la validez del periodo de garantía.
- f) En casos que el número de serie o el tipo de producto de la tarjeta de garantía no coincida con el producto.
- g) Sin obtener el permiso de Akemira, se altere por cuenta propia la estructura de su circuito original, o desmantele o se modifique sin autorización.
- h) Cualquier daño causado al producto por accidente, mal uso, exposición a altas temperaturas, invasión de agua u otros fluidos, causar cortocircuitos, sobrecargas de trabajo, daños mecánicos, oxidación severa, etc.
- i) Daños causados por la carga/descarga del transporte en el camino de retorno de una reparación.
- j) Fallos del producto causados por una causa de fuerza mayor como Terremoto, Incendio, inundación, Rayo, etc.
- k) Fallo del producto o daño causado por alguna razón distinta al diseño del producto, tecnología, fabricación y calidad.
- l) La reparación de Los accesorios no está libre de coste.

# Contacta con nosotros

**AKEMIRA SL**  
[www.akemira.com](http://www.akemira.com)  
[info@akemira.com](mailto:info@akemira.com)

**SIEMPRE CERCA DE CASA**

**AKEMIRA SL**  
[www.akemira.com](http://www.akemira.com)  
[info@akemira.com](mailto:info@akemira.com)